



Technikos būklė po gražinimo, pasibaigus lizingo arba nuomos sutartims.

Sutartimi numatytos būklės apibrėžtis.

JUNGHEINRICH
Machines. Ideas. Solutions.

Aiškūs gražinamos nuomuojamoms technikos vertinimo kriterijai.

Daugeliu atvejų lizingo arba nuomos sutartis baigiasi transporto priemonės gražinimu. Gražinimo metu lizingo gavėjai ir lizingo davėjai labai dažnai turi skirtingą nuomonę apie prietaiso būklę ir susidėvėjimo laipsnį. Ši brošiūra yra svarbus vadovas abejoms sutarties pusėms, siekiant patikimai įvertinti gražinamų krautuvų nuo naudojimo trukmės ir naudojimo tipo priklausančią būklę pagal sutartyje numatytus susitarimus, kurie paprastai remiasi abejų pusių suderinta naudojimo analize sutarties galiojimo pradžioje, ir sukurti aiškias ir skaidrias gražinimo sąlygas. Kaip pavyzdžius naudojant nuotraukas ir aprašymus, brošiūroje parodoma, ką reikia suprasti kaip:

- a) su naudojimo trukme susijusį susidėvėjimą ir priimtinius apgadinimus („nurodytoji būklė“) ir
- b) „nepriimtinius“ apgadinimus (kurie dėl pagrįstų priežasčių turi būti įtraukti lizingo gavėjui išrašomą sąskaitą).

Prietaiso tikrinimas

Gražinant prietaisą, lizingo davėjas atlieka tikrinimą. Jei galima, jį reikėtų atlikti prietaiso naudojimo vietoje, tačiau ne vėliau kaip iš karto gražinus prietaisą į nuomos punktus. Tikrinant prietaisą, patikrinama, ar yra visos krautuvo dalys ir ar jis tinkamai veikia.

Papildomai patikrinamas jo svarbiausių komponentų susidėvėjimas ir nustatomas susidėvėjimo laipsnis.

„Nurodytoji būklė“ aprašo tipišką, nuo naudojimo trukmės priklausančią susidėvėjimą, kuris atitinka prieš sutarties galiojimo pradžią apibrėžtą ir raštu užfiksuotą naudojimą.

Viskas, kas viršija šį nuo naudojimo trukmės priklausančią susidėvėjimą ir/arba rodo apgadinimus, kurie patirti naudojant jėgą, klasifikuojama kaip „nepriimtina“. Jei nustatomi tokie „nepriimtini“ apgadinimai, jie įrašomi į dokumentus ir perduodami lizingo gavėjui su preliminaria išlaidų sąmata. Išlaidų apgadinimams pašalinti prisiėmimas dėl pagrįstų priežasčių tenka lizingo gavėjui. Jei kyla nesutarimų dėl žalos dydžio ir rūšies, abu sutarties partneriai turi galimybę kreiptis į pripažintą ekspertą kaip neutralią trečiąją šalį (pvz., iš DEKRA).



Tiekimo komplektas

Krautuvus į nuomą reikia perduoti su visais priedais pagal važtaraštį arba užsakymo patvirtinimą bei pašalinus purvą viduje ir išorėje. Ypač atkreipkite dėmesį į priedus, pvz.:

- prikabinamus įrenginius (šoninius postūmius, šakių ilginimo elementus, griebtuvus, kabinos dalis);
- akumuliatorių (-ius) su priedais („Aquamatik“, vandens baku, akumuliatoriaus keitimo stovu);
- įkroviklį;
- pridamus dokumentus (naudojimo instrukciją, techninės priežiūros vadovą, atsarginių dalių sąrašą, nelaimingų atsitikimų prevencijos nuostatų rinkinį).

Atskirų konstrukcinių grupių būklė.

Variklis

Nurodytoji būklė:

- Visiškai gerai veikiantis.
- Starterio akumulatorius gerai veikiantis.
- Švarus degalų likutis prietaisui pakrauti/iškrauti.
- Bako dangtelis tinkamas naudoti.
- Alyvos lygis pagal naudojimo vadovą.
- Kietųjų dalelių filtras yra pagal tiekimo komplektą ir tinkamas naudoti.



Nepriimtina:

- Variklio dalių pažeidimas dėl išorinio poveikio.
- Nuotėkis variklyje (pvz., alyvos ir/ arba aušinimo skysčio).
- Dujos išmetamos su neįprastu darbinio garsu arba aiškiai matomu išmetamųjų dujų šleifu.
- Per didelis susidėvimas dėl trūkstamos techninės priežiūros.



Šakių laikiklis

Nurodytoji būklė:

- Hidraulinės jungtys tinkamos naudoti, ir nėra nuotėkių.



Nepriimtina:

- Šakių laikiklis sulankstytas.
- Apsauginės krovinio grotelės deformuotos.
- Šakių strypų fiksatoriai (nosys) netinkami naudoti.



Šakės

Nurodytoji būklė:

- Šakių fiksavimo įtaisas yra, ir jis tinkamas naudoti.
- Fiksavimo sraigtai yra.
- Susidėvimas maksimalaus leidžiamo susidėvėjimo ribose, maks. 10 % šakių nugarėlės susidėvimas (pvz., jei šakių storis = 40 mm, priimtinas susidėvimas iki > 36 mm).



Nepriimtina:

- Viršyta maks. leidžiama susidėvėjimo riba (susidėvimas didesnis nei 10 %).
- Šakės sulankstytos/pačių atliktas formos pakeitimas.
- Priekis susidėvėjęs arba su aštriomis briaunomis.



Sėdynė

Nurodytoji būklė:

- Sėdynė (įskaitant sėdynės kontaktinius jungiklius) gerai veikia visose padėtyse.
- Minkštas apmušalas neišdraskytas ir neįplėštas.
- Diržas kaip laikymo sistema pagal UVV tinkamas naudoti (užraktas tinkamai veikia, atlikus tempimo bandymą, diržas be įpjovų).



Nepriimtina:

- Trūksta sėdynės dalių (pvz., užpakalinės pusės dangčio).
- Išdraskytas arba įplėštas minkštas apmušalas.
- Laikymo sistemos nėra arba ji netinkamai veikia.



Ašys

Nurodytoji būklė:

- Tinkamos naudoti ir be nuotėkių.
- Be išorinių pažeidimų ir/arba nekelia neįprasto triukšmo.
- Be svetimkūnių.



Nepriimtina:

- Netinkamai veikia.
- Nuotėkiai arba išoriniai pažeidimai.



Galinė atsvara

Nurodytoji būklė:

- Mechanškai originalios būklės.
- Ventilatoriaus apsauginės grotelės sukabinimo įtaiso pirštas yra, ir jis tinkamas naudoti.



Nepriimtina:

- Pilkojo ketaus žymės.
- Mechaniniai pakeitimai (pvz., padidintas svoris).
- Sukabinimo įtaiso pirštas ir/arba ventilatoriaus apsauginės grotelės deformuoti arba jų nėra.



Vairalazdė

Nurodytoji būklė:

- Yra visos vairalazdės dalys, ir ji tinkamai vykdo visas funkcijas.
- Pneumatinis amortizatorius tinkamai veikia (automatinis nustatymas į vertikalią padėtį).



Šoninis postūmis

Nurodytoji būklė:

- Tinkamai veikia, įskaitant jungtis.
- Be nuotėkių.



Stabdžiai

Nurodytoji būklė:

- Tinkamai veikia pagal UVV (kairėje ir dešinėje pusėje vienodas poveikis, važiuojant).
- Rankinis stabdys tinkamai veikia, ir nėra nuotėkių.



Nepriimtina:

- Netinkamai veikia.
- Įbrėžimai, deformacijos ir/arba išlaužimai.



Nepriimtina:

- Šoninio postūmio rėmas sulankstytas.
- Hidraulinės jungtys susidėvėjusios, deformuotos arba nesandarios.



Nepriimtina:

- Netinkamai veikianti stabdžių sistema: darbinis stabdys, vairuotojo tikrinimo jungiklis ir vairalazdės jungiklis.
- Trūksta stabdžių sistemos dalių, nutraukti traukos lynai.



Ratai ir ratukai

Nurodytoji būklė:

- Padangos/ratukai tvirtai laikosi ant ratlankio ir yra susidėvėję mažiau nei UVV maksimalaus leidžiamojo susidėvėjimo ribos.
- Ratlankiai be deformacijų, yra visi ratų tvirtinimo varžtai.
- Tinkami naudoti.



Šviestuvai ir žibintai

Nurodytoji būklė:

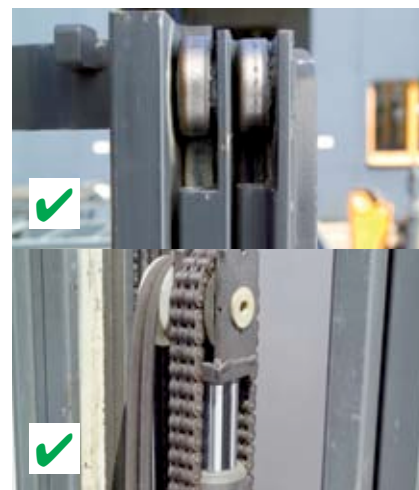
- Yra visi pagal tiekimo komplektą ir tinkamai veikia.
- Plastikiniai korpusai, laikikliai ir stikliniai elementai nepažeisti.



Stiebas

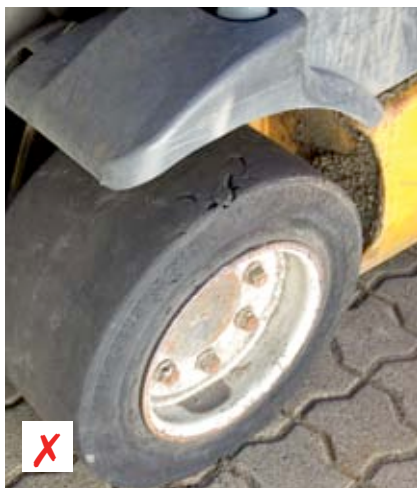
Nurodytoji būklė:

- Hidraulinės žarnos ir jungtys tinkamos naudoti.
- Grandinės tinkamos naudoti, pailgėjimas nuokrypių diapazone (maks. 3%).
- Stiebo cilindras tinkamai veikia.



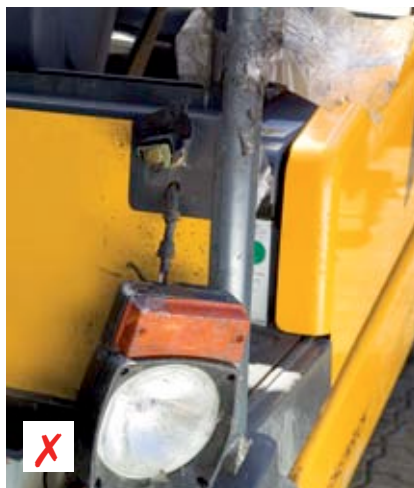
Nepriimtina:

- Važiuojamųjų ir šoninių paviršių terminės deformacijos.
- Išdraskymai ir/arba dideli įpjovimai.
- Liekamasis padangos profilis yra mažesnis nei UVV maksimalaus leidžiamo susidėvėjimo ribos.



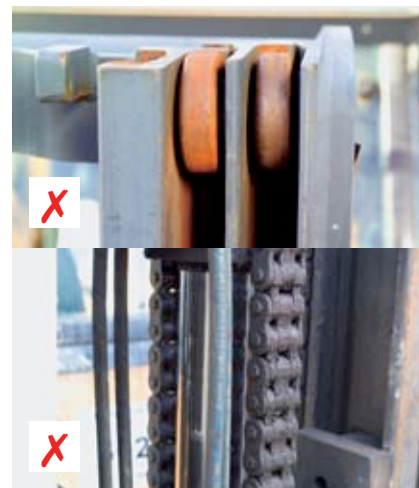
Nepriimtina:

- Trūksta žibintų arba jie yra pusiau susidėvėję.
- Žibinto korpusas sulaužytas.
- Įbrėžimai arba lūžiai stikliniame elemente.



Nepriimtina:

- Stiebo profilių ir/arba stiebo staramsčių deformacijos.
- Sulūžę kreipiamieji ritinėliai – akivaizdus susidėvėjimas stiebo profiliuose.
- Stiebo cilindras mechaniškai deformuotas, yra chromo spalvos žymių.



Darbo vieta

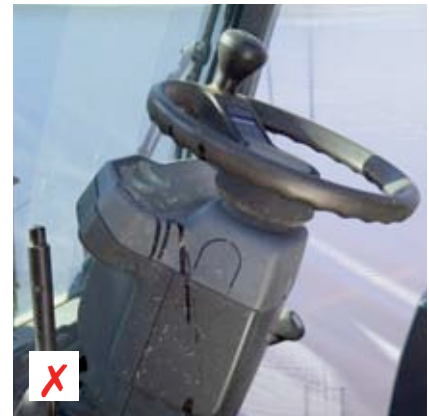
Nurodytoji būklė:

- Vairaratis ir vairo rankenėlė tinkamai veikia.
- Hidraulinės svirtys tinkamai veikia.
- Kontroliniai indikatoriai tinkamai veikia.
- Pagrindo plokštė tinkama naudoti.
- Apdaila neišplėšta, neįtrūkusi, neįlaužta.



Nepriimtina:

- Nulaužtos hidraulinės svirtys (ir/ arba su dideliu plyšiu).
- Kontroliniai indikatoriai tinkamai neveikia arba ant indikatoriaus yra gilių įbrėžimų.
- Pagrindo plokštė netinkama naudoti.
- Trūksta neslidus kilimėlio.
- Apdaila apgadinta.



Važiuoklė

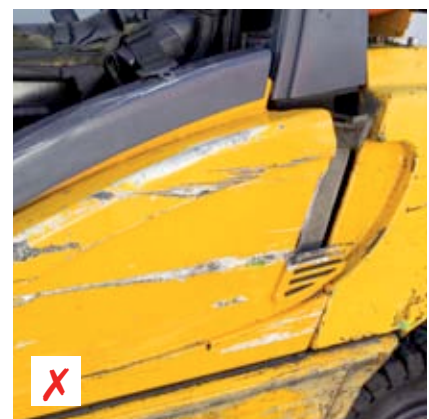
Nurodytoji būklė:

- Yra apsauginės skardos ir dengiamosios skardos, ir jos tinkamos naudoti.
- Yra akumulatoriaus pusės dalys, ir jos yra be didesnių deformacijų.



Nepriimtina:

- Laikančiųjų dalių mechaninės deformacijos.
- Apsauginis stogelis arba apsauginio stogelio skersinė sija deformuota.
- Plastikinės dalys su įlaužimais arba didelėmis deformacijomis.
- Lipdukų likučiai arba pačių nudažyta spalva.
- Gaubto mechaninės deformacijos.



Kabina

Nurodytoji būklė:

- Yra visos durys bei priekinės ir galinės dalys, jos yra nedeformuotos ir tinkamos naudoti.
- Stiklai sveiki, be didesnių įbrėžimų.
- Stiklo apiplovimo sistema tinkamai veikia.
- Visos kabinos funkcijos naudojamos (priekinis ir galinis stiklo valytuvas, šildymas ir ventiliacija, kabinos apšvietimas, stogo liukas, veidrodėliai, šildomas galinis stiklas, radijas, langų atidarymas).




Nepriimtina:

- Kabinos skersinė sija ir/arba kabinos dalys (stogas, durys, priekinis stiklas, galinis stiklas) yra ne visos, pažeistos ir/arba deformuotos.
- Ribojamas priedų veikimas.



ISO 9001 Vokietijos produkcijos gamyklos
ISO 14001 Norderstedte ir Moosburge yra
sertifikuotos.

 Jungheinrich krautuvai atitinka
europinius saugos reikalavimus.

Jungheinrich Lift Truck UAB

Liepkalnio g. 85A
02120 Vilnius
Lietuva
Telefonas +370 5 2322242
Faksas +370 5 2647600

info@jungheinrich.lt
www.jungheinrich.lt

**JUNGHEINRICH**
Machines. Ideas. Solutions.